

AKTSOMHETSVURDERING

Redegjørelse for aktsomhetsvurderinger for
LLH 1 AS / LL Holding AS

30. juni 2024

LL Holding AS

alti.no/ll-holding-as

Øravegen 4

6650 Surnadal, Norge

post@alti.no

INNHold

INNLEDNING	2
DRIFTSOMRÅDE OG ORGANISERING	3
Driftsområde	3
Organisering	3
Ansvarsområde og fordeling av oppgaver	5
Styrevedtak for forankring av ansvarlighet	5
Rutiner for håndtering av negative konsekvenser	5
RESULTAT AV AKTSOMHETSVURDERINGEN	6
Risiko i egen virksomhet	6
Driftsområde og iboende risiko	6
Risiko i leverandørkjeden	7
Oppdatering perioden 30. juni 2023 – 30. juni 2024	8
TILTAK FOR Å HÅNTERE RISIKO	9
Tiltak for å stanse faktisk negativ påvirkning	9
Tiltak for å begrense overordnet risiko	9
Tiltak for å begrense risiko i leverandørkjeden	10
Oppdatering perioden 30. juni 2023 – 30. juni 2024	10
KONKLUSJON	12
Oppsummering	12
Videre informasjon	12

INNLEDNING

Dokumentet beskriver LLH 1 AS (tidligere Comikron Invest AS) sitt arbeid med aktsomhetsvurderinger som beskrevet i åpenhetsloven. LLH 1 AS (da Comikron Invest AS) publiserte sin første redegjørelse for arbeidet med åpenhetsloven 30. juni 2023, og publiserer nå sin andre redegjørelse. Denne redegjørelsen er oppdatert med relevant ny informasjon for perioden fra 30. juni 2023 til 30. juni 2024. Enkelte kapitler er oppdatert, mens andre kapitler har blitt supplert med et avsnitt om arbeidet som er utført for den siste rapporteringsperioden.

LLH 1 AS er omfattet av åpenhetsloven som trådte i kraft 1. juli 2022. Med det følger et krav om systematisering og dokumentering av selskapets tilnærming til leverandører og forretningspartnere. I tillegg kreves det en gjennomgang av interne forhold som berører de aspektene åpenhetsloven omfatter.

Spesielt er det selskapets faktiske og potensielle påvirkning på menneskerettigheter og anstendige arbeidsforhold som skal hensyntas. Arbeidet som har blitt utført frem mot publisering av denne redegjørelsen har bestått av å kartlegge og systematisere relevante retningslinjer og rutiner som allerede er etablert, for å videre tilpasse, utvikle og forbedre disse mot en konkret forankring opp mot kravene i åpenhetsloven. Hovedmålet med prosessen er å minimere selskapets faktiske og potensielle negative påvirkning på menneskerettigheter og anstendige arbeidsforhold.

Med det formål har LLH 1 AS startet en prosess med å forankre, kartlegge og håndtere sin ansvarlighet opp mot våre leverandører og forretningspartnere. Prosessen er formet i henhold til OECDs veileder for aktsomhetsvurderinger for ansvarlig næringsliv. Denne redegjørelsen gir innsyn i selskapets arbeid med aktsomhetsvurderingene, og er utformet etter kravene i åpenhetslovens § 5 a-c. Det er gitt en beskrivelse av LLH 1 AS sin organisering og driftsområde, rutiner for å gjennomføre aktsomhetsvurderinger i tråd med lovens § 4, relevant identifisert risiko, og hvordan identifisert risiko er håndtert eller planlagt håndtert.

Ved publisering av denne redegjørelsen har LLH 1 AS vært omfattet av åpenhetsloven i to år. Mye har blitt gjort for å forbedre virksomhetens arbeid med aktsomhetsvurderinger, og for å øke kontrollen i leverandørkjeden, men vi ser fremdeles et behov for å utbedre prosesser og rutiner for å gjøre arbeidet til en tilfredsstillende integrert del i den daglige driften av selskapet. Dette vil bli fokuset inn i neste rapporteringsperiode.

DRIFTSOMRÅDE OG ORGANISERING

Iht. åpenhetsloven § 5. a. gis en generell beskrivelse av virksomhetens organisering, driftsområde, retningslinjer og rutiner for å håndtere faktiske og potensielle negative konsekvenser for grunnleggende menneskerettigheter og anstendige arbeidsforhold.

Driftsområde

LLH 1 AS er et eiendomsselskap som bedriver kjøp, salg, utleie og utvikling av eiendom, med kjøpesenter som kjernevirksomhet, i hele Norge. LLH 1 AS er morselskap i et større konsern, hvor eiendommene er fordelt mellom ulike datterselskaper. Blant disse selskapene ligger alle kjøpesentereiendommer inn under selskapet LL Kjøpesenter AS. Datterselskapet LL Holding AS har 40 % eierskap i forvaltningsselskapet Alti Forvaltning AS, som sørger for den daglige driften av alle kjøpesenter under LLH 1-konsernet. Dette innebærer blant annet at Alti Forvaltning AS inngår avtaler med leverandører på vegne av selskapene i LLH 1-konsernet. Disse leverandørene regnes dermed som leverandører av det respektive eiendomsselskapet, og ikke Alti Forvaltning AS, og er derfor omfattet av denne redegjørelsen. I tillegg er Alti Forvaltning AS regnet som datterselskap av LL Holding AS, og følgelig en del av LLH 1-konsernet. Leverandørene til Alti Forvaltning AS er i så måte en del av LLH 1 AS sin leverandørkjede. Siden Alti Forvaltning AS som selvstendig selskap også er omfattet av åpenhetsloven, og opererer innenfor eiendomsdrift, og ikke eiendomsbesittelse, publiserer selskapet sin egen redegjørelse som kan finnes på selskapets nettside, [her](#).

LLH 1 AS kjøper gjennom sin virksomhet inn en rekke varer og tjenester tilknyttet eiendomsdrift, nærmere bestemt drift av kjøpesenter. Inn under LL Holding AS finnes også annen næringsseiendom og boligeiendommer, men det er kjøpesenter som utgjør den store majoriteten av både LL Holding AS og dermed LLH 1 AS sitt driftsområde. Det er derfor den delen av LLH 1 AS sitt konsern som omfatter kjøpesenter som er prioritert i starten av selskapets arbeid med aktsomhetsvurderinger, da det er her den store majoriteten av leverandører og driftsinntekter stammer fra. I praksis vil det bety at arbeidet som er startet er sentrert rundt eiendommene underlagt datterselskapet LL Kjøpesenter AS.

Organisering

LLH 1 AS er et eiendomsselskap organisert som et aksjeselskap, med forretningsadresse Øravegen 4, 6650 Surnadal. LLH 1 AS er morselskap i et større konsern, hvor eiendommene er fordelt mellom ulike selskaper. All eiendom under LLH 1 AS-konsernet ligger under datterselskapet LL Holding AS. I LL Holding AS ligger den operative styringen av konsernet. Videre i denne rapporten henvises det derfor til LL Holding AS sitt arbeid relatert til åpenhetsloven, som da også automatisk omfatter LLH 1-konsernet som helhet. Når det i det følgende henvises til «styret» og «selskapet» refererer dette da til LL Holding AS og dets styre.

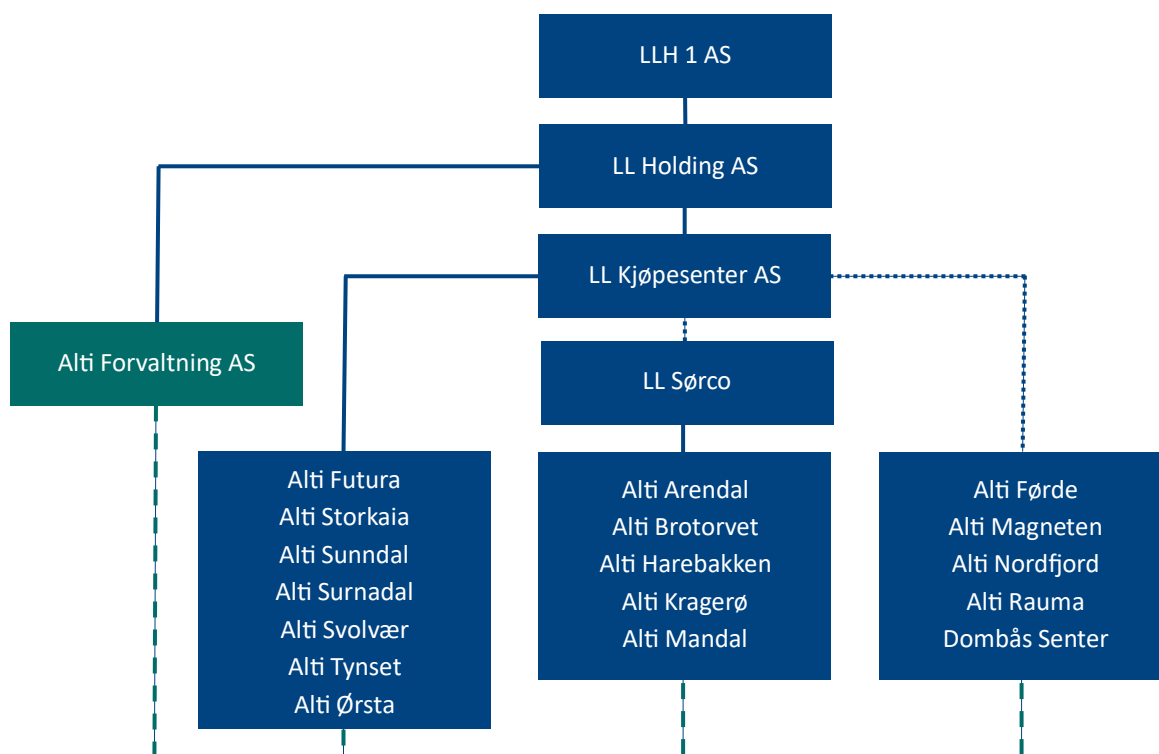
To av tre styremedlemmer, inkludert styrets leder, i LLH 1 AS sitter også i styret i LL Holding AS. Daglig leder i LLH 1 AS er også daglig leder i LL Holding AS.

Under LLH 1 AS ligger eierandeler i flere nærings- og boligeiendommer, mens alle kjøpesentereiendommer er samlet under LL Kjøpesenter AS. Disse kjøpesentrene er Alti Futura, Alti Storkaia, Alti Sunndal, Alti Surnadal, Alti Svolvær, Alti Tynset og Alti Ørsta. LL Kjøpesenter AS har også eierskap i fem andre kjøpesenter: Alti Førde (50 %), Alti Magneten (75 %), Alti Nordfjord (25 %), Alti Rauma (33,3 %) og Dombås Senter (50 %). Gjennom 50 % eierskap i LL Sørco AS har LL Kjøpesenter også 50 % eierskap i kjøpesentrene Alti Arendal, Alti Brotorvet, Alti Harebakken, Alti Kragerø og Alti Mandal. Med unntak av Alti Nordfjord inngår alle deleide kjøpesenter i denne redegjørelsen.

Utover LLH 1 AS som morselskap er følgende selskap i konsernet selv omfattet av åpenhetsloven jfr. lovens § 2:

- LL Holding AS
- LL Kjøpesenter AS
- Alti Forvaltning AS

I tillegg er LL Sørco AS omfattet av åpenhetsloven. Selskapene under LLH 1 AS som selv er omfattet av åpenhetsloven vil inngå i denne redegjørelsen, med unntak av Alti Forvaltning AS og LL Sørco AS, som publiserer sine egne redegjørelser på sine nettsider.



Figur 1: Forenklet organisasjonskart over kjøpesenterdelen av konsernet.

Ansvarsområde og fordeling av oppgaver

Styret er selskapets styrende organ, og har det overordnede ansvaret for å påse at selskapet etterlever kravene i åpenhetsloven. Det er utnevnt en arbeidsgruppe som skal sørge for den praktiske gjennomføringen av selskapets aktsomhetsvurderinger og redegjørelsen for disse. Arbeidsgruppen har fått forankret hovedansvaret for arbeidet med åpenhetsloven av styret i LL Holding AS. Denne gruppen består av bærekraftsleder, HR-sjef og driftsleder i Alti Forvaltning AS, hvor bærekraftsleder har det overordnede ansvaret.

Styrevedtak og forankring av ansvarlighet

Rutinene og organiseringen av arbeidet er forankret i styret til LL Holding gjennom styrebehandling av *Rutinedokument for åpenhetsloven*, som beskriver hvordan selskapet skal overholde de forpliktelsene som følger av åpenhetsloven, og bidra til å fremme åpenhetslovens formål. Rutinedokumentet inneholder også en overordnet oversikt over hvordan aktsomhetsvurderingene for selskapet skal gjennomføres, og hvordan selskapet skal håndtere informasjonsforespørsler etter åpenhetslovens § 6.

Rutiner for håndtering av negative konsekvenser

Det er vedtatt at LL Holding AS skal gjennomføre aktsomhetsvurderinger basert på OECDs modell for aktsomhetsvurderinger for ansvarlig næringsliv. Arbeidsgruppen skal kartlegge og vurdere negativ påvirkning ut fra egen virksomhet, leverandørkjede og forretningsforbindelser. Arbeidsgruppen skal med det formål først skaffe en fullstendig oversikt over selskapets leverandører og forretningspartnere. Deretter skal det minst én gang i året gjennomføres et arbeidsmøte for å vurdere hvor i virksomheten og leverandørkjeden risikoen for brudd på menneske- og arbeidsrettigheter er størst. På bakgrunn av risikokartleggingen skal arbeidsgruppen vurdere hvor det er mest hensiktsmessig at interne ressurser benyttes.

Etter å ha gjennomført en risikoklassifisering av egen leverandørliste og fastsatt prioriteringsområder, skal arbeidsgruppen vurdere om det bør gjennomføres tiltak for å stanse, forebygge eller redusere risikoen for eventuell negativ påvirkning eller skade. Dette kan eksempelvis gjøres ved at det sendes ut spørreskjemaer til leverandørene, hvor det etterspørres dokumentasjon på at bedriftens arbeidstakere arbeider under ansvarlige arbeidsforhold, og at det foreligger rutiner for sikre tilsvarende ansvarlige forhold videre nedover i leverandørkjeden.

Dersom innledende undersøkelser eller spørreskjemaer gir grunn til mistanke om at leverandøren/forretningsforbindelsen ikke respekterer grunnleggende menneskerettigheter, eller har stor iboende risiko i egen leverandørkjede, bør det vurderes om ytterligere tiltak bør iverksettes. Etter at det er gjennomført tiltak skal effekten/resultatene av disse kartlegges. Styrets oppfølging av arbeidet med aktsomhetsvurderingene er forankret ved at «oppfølging av ansvarlighet i henhold til åpenhetsloven» gjøres til sak i styremøtene minst en gang i året.

RESULTAT AV AKTSOMHETSVURDERINGEN

Iht. åpenhetsloven § 5. b. gis opplysninger om faktiske negative konsekvenser og vesentlig risiko for negative konsekvenser som virksomheten har avdekket gjennom sine aktsomhetsvurderinger.

Risiko i egen virksomhet

LL Holding AS har ingen egne ansatte, men er nært tilknyttet de ansatte i Alti Forvaltning AS. Alti Forvaltning har om lag 190 ansatte, og bedriver sin virksomhet utelukkende i Norge. Alti Forvaltning er selv omfattet av åpenhetsloven og redegjør for egne aktsomhetsvurderinger. Per 30. juni 2024 har Alti Forvaltning ikke rapportert om risiko for, eller faktisk negativ påvirkning på menneskerettigheter eller anstendige arbeidsforhold i egen virksomhet.

Utover redegjørelsen i forbindelse med åpenhetsloven rapporterer LLH 1/LL Holding AS på forhold vedrørende de ansatte i Alti Forvaltning AS i sin årsrapport under bærekraftskapitlet. Her fremgår informasjon om HMS, medarbeideroppfølging, sykefravær, arbeidsulykker, kjønnsfordeling, likelønn, opplæring og utdanning. Samlet sett identifiserer LL Holding AS ingen faktiske negative konsekvenser eller vesentlig risiko for negative konsekvenser for menneskerettigheter og anstendige arbeidsforhold forårsaket av egen virksomhet eller Alti Forvaltning sin virksomhet.

Driftsområde og iboende risiko

Kjøpesenterdrift er en kompleks og bred virksomhet, som involverer mange ulike bransjer og forretningsområder. Den praktiske håndteringen av den daglige driften gjøres gjennom forvaltningsselskapet Alti Forvaltning, og er formalisert gjennom en skriftlig forvaltningsavtale. Dette innebærer blant annet at Alti Forvaltning inngår avtaler med leverandører på vegne av selskapene under LL Holding AS.

Listen med leverandører inneholder mange ulike aktører innenfor et bredt spekter av bransjer. Følgelig er det en overordnet risiko i seg selv å gjennom sin kjernevirksomhet ha et direkte kontraktsforhold til et veldig stort antall leverandører innenfor mange ulike bransjer, da det vil være et omfattende arbeid å følge opp alle leverandører med de metoder og nyanser som bør hensyntas innenfor den enkelte bransje. Denne kompleksiteten i seg selv vurderes derfor som en risikofaktor.

Overordnet risikofaktor 1: *Et stort antall leverandører fordelt over et bredt spekter av ulike bransjer.*

Videre er det i Alti Forvaltning mange ulike personer som har ansvar for innkjøp. Sentralt i driftsorganisasjonen inngås det ramme- eller intensjonsavtaler innenfor de ulike avdelingene

som distribueres ut til det enkelte kjøpesenter. Ute på eiendommene er det lokale driftsteam som har ansvaret for innkjøp av varer og tjenester som ikke anskaffes sentralt. Kunnskapsnivået, innsikten og vurderingene til den enkelte ansatte kan dermed bli en faktor som potensielt påvirker risikobildet i leverandørkjeden til LL Holding AS.

Overordnet risikofaktor 2: *Et større antall individer som hver for seg har ansvaret for innkjøp av varer og tjenester på vegne av LL Holding AS.*

Risiko i leverandørkjeden

Arbeidsgruppen startet i 2023 arbeidet med å skaffe en oversikt over alle virksomheter som er tilknyttet LL Holding AS gjennom LL Kjøpesenter AS. Oversikten ble utarbeidet ved å hente ut fakturalinjer for det enkelte kjøpesenter for perioden januar 2022 til april 2023. Innhenting av denne informasjonen resulterte i treff på om lag 1500 selskaper, samt det samlede beløpet det enkelte selskapet hadde fakturert i perioden.

For videre arbeid ble den enkelte leverandørlisten avgrenset til leverandører som i perioden hadde fakturert det enkelte selskap for minst 50.000 kr. De individuelle listene ble så videresendt til de lokale driftsavdelingene for å innhente mer informasjon om de ulike leverandørene og forretningspartnerne, for å danne et bedre grunnlag for den individuelle risikovurderingen. Informasjonen innebar:

- hvilken bransje leverandøren tilhører;
- hvilken tjeneste som leveres;
- om det foreligger skriftlig avtale;
- kontaktperson for leverandøren;
- om det lokale driftsteamet har grunn til mistanke om relevant risiko i leverandørens egen virksomhet.

Basert på informasjon som ble mottatt om den enkelte leverandør ble det startet en overordnet risikovurdering av den samlede leverandørlisten basert på følgende faktorer:

- Størrelse på omsetning til/fra selskapet.
- Bransje- og produktkategori.
- Geografisk beliggenhet.
- Hvorvidt leverandøren er omfattet av åpenhetsloven.

Leverandørene blir vurdert fortløpende etter de overnevnte kategoriene, og blir etter vurderingen klassifisert i ulike risikokategorier. Oppfølging av den enkelte blir basert på denne klassifiseringen. Per 30. juni 2024 er det ikke identifisert faktiske negative konsekvenser for grunnleggende menneskerettigheter og anstendige arbeidsforhold som LL Holding AS er direkte knyttet til gjennom våre leverandører eller forretningspartnerne.

Oppdatering perioden 30. juni 2023 – 30. juni 2024

Siden publiseringen av sist redegjørelse har det blitt jobbet videre med aktsomhetsvurderingene med utgangspunkt i leverandørlisten utarbeidet i april 2023. For rapporteringsperioden ble det vedtatt å jobbe spesielt med to bransjer, basert på overordnet bransjerisiko, og omfanget av tjenester selskapet kjøper fra disse bransjene. Dette gjaldt renhold og bygg og anlegg. Leverandørlisten ble derfor oppdatert med nye leverandører som ble identifisert innenfor disse to bransjene.

Med utgangspunkt i terskelverdiene som ble satt under den første leverandørkartleggingen, har LL Holding AS 10 leverandører/forretningspartnere innen renhold, og 15 leverandører/forretningspartnere innen bygg og anlegg. Disse 25 leverandørene gjennomgikk en screening for å identifisere hvorvidt leverandøren selv var omfattet av åpenhetsloven og publiserte egne redegjørelser for sine aktsomhetsvurderinger, og i så måte ga innsikt i sitt arbeid med menneskerettigheter og anstendige arbeidsforhold i egen virksomhet og leverandørkjede. I tillegg ble det sjekket om leverandørene hadde relevante sertifiseringer, herunder Svanemerket (renhold), ISO 9001 og 14001, Miljøfyrtårn, NS-INSTA 800 (renhold) og om de var registrert i StartBANK.

Resultatet av screeningen viste at 11 av de 25 leverandørene selv var omfattet av åpenhetsloven. Av disse 11 publiserte 10 egne redegjørelser. Leverandøren som ikke hadde publisert en skriftlig redegjørelse ble kontaktet, og redegjørelse ble oversendt. 17 av de 25 leverandørene innehar én eller flere relevante sertifiseringer, som indikerer at leverandøren har rutiner for oppfølging av forhold som berøres av åpenhetsloven kontrollert av en tredjepart. 8 av de 25 leverandørene hadde ingen relevant sertifisering og var samtidig ikke omfattet av åpenhetsloven.

TILTAK FOR Å HÅNDTERE RISIKO

Iht. åpenhetsloven § 5 c, gis opplysninger om tiltak som virksomheten har iverksatt eller planlegger å iverksette for å stanse faktiske negative konsekvenser eller begrense vesentlig risiko for negative konsekvenser, og resultatet eller forventede resultater av disse tiltakene.

Tiltak for å stanse faktisk negativ påvirkning

Det er så langt ikke er identifisert faktisk negativ påvirkning på menneskerettigheter og anstendige arbeidsforhold som LL Holding AS har forårsaket eller bidratt til, eller som er direkte knyttet til virksomhetens forretningsvirksomhet eller tjenester gjennom leverandørkjeden eller forretningspartnere. Det er derfor heller ikke iverksatt tiltak i denne forbindelse.

Tiltak for å begrense overordnet risiko

Gjennom arbeidet med selskapets aktsomhetsvurderinger ble følgende overordnede risikoer identifisert:

Overordnet risikofaktor 1: *Et stort antall leverandører fordelt over et bredt spekter av ulike bransjer.*

Overordnet risikofaktor 2: *Et større antall individer som hver for seg har ansvaret for innkjøp av varer og tjenester på vegne av LL Holding.*

Som tiltak for å redusere risikoen forbundet med begge de to overnevnte risikofaktorer har arbeidsgruppen startet prosessen med å utarbeide og oppdatere relevante prosedyrer og dokumenter for å sikre en felles forståelse for hvilke hensyn ansatte i Alti Forvaltning skal ta ved innkjøp. Dette innebærer oppdatering av Alti Forvaltning sine etiske retningslinjer, utarbeidelse av etiske retningslinjer for leverandører, innkjøpspolicy, og avtaledokument med relevante krav til leverandører som skal vedlegges alle kjøpsavtaler. Dette arbeidet er per 30. juni 2024 ikke ferdigstilt. Fremover vil arbeidet bestå av å ferdigstille disse dokumentene, kommunisere de nye prosedyrene internt, og kommunisere de nye leverandørkravene eksternt til alle eksisterende og nye leverandører. Siden alle innkjøp som gjøres på vegne av kjøpesentrene under LL Holding AS gjennomføres av ansatte i Alti Forvaltning AS, vil disse tiltakene automatisk påvirke LL Holding AS sine innkjøp.

Videre har arbeidsgruppen valgt å aktivt involvere alle lokale driftsteam i prosessen med å innhente informasjon om selskapets leverandører. Dette valget har tre aspekter ved seg:

1. Effektiv innhenting av korrekt informasjon om den enkelte leverandør.

2. Involvere alle ansatte med ansvar for innkjøp i det praktiske arbeidet med åpenhetsloven for å gi den enkelte et aktivt forhold til prosessen, og samtidig bygge kompetanse om aktsomhetsvurderingens plass i den daglige driften.
3. Åpne for innspill fra de ansatte som har den daglige kontakten med leverandørene, dersom det skal være identifisert forhold ute på eiendommene som gir grunn til mistanke om risiko for negativ påvirkning.

I forkant av denne involveringen ble det sendt ut et informasjonsskriv til alle ansatte med innkjøpsansvar ute på eiendommene vedrørende åpenhetsloven, og LL Holding AS sitt arbeid i den forbindelse. For å videre sikre informasjon og involvering hos alle ansatte ble åpenhetsloven og aktsomhetsvurderinger tatt opp som eget tema under Alti Forvaltning sine to siste ansattesamlinger våren 2023.

Tiltak for å begrense risiko i leverandørkjeden

Listen over leverandører er vurdert ut ifra overordnede faktorer som listet under *Risiko i leverandørkjeden*. Med bakgrunn i denne første risikovurderingen vil det være behov for å samle inn ytterligere informasjon om de ulike leverandørene sine retningslinjer og tiltak opp imot de relevante aspektene ved åpenhetsloven. I LL Holding tenkes dette løst i neste ledd ved utsendelse av spørreskjema for å kunne samle inn mer relevant informasjon om den enkelte leverandør.

Spørreskjema er under utarbeidelse og vil bli utsendt fortløpende, prioritert etter den innledende risikovurderingen. Mange av leverandørene til LL Holding er store selskaper som selv er omfattet av åpenhetsloven. Hos disse vil det i første omgang bli gjort en vurdering av leverandørens egen redegjørelse for sine aktsomhetsvurderinger. Spørreskjema og behandling av informasjonen som kommer inn vil i første omgang prioriteres for mindre leverandører som selv ikke rapporterer i henhold til åpenhetsloven, og som samtidig er vurdert til å ha potensiell risiko i egen virksomhet eller leverandørkjede.

Oppdatering perioden 30. juni 2023 – 30. juni 2024

Proessen med å formalisere retningslinjer og prosedyrer har tatt lengre tid enn antatt. Noe av årsaken ligger i at det gjennom andre relevante direktiver har kommet til nye hensyn som må tas med ved utarbeidelse av de relevante dokumentene. I tillegg ser vi at det praktiske arbeidet med oppfølging og risikovurderinger av den enkelte leverandøren gjerne skulle vært håndtert mer effektivt, for å sikre et større omfang og bedre presisjon i oppfølgingen. Med det formål blir det vurdert å omstrukturere ansvarsfordelingen i arbeidet med aktsomhetsvurderingene, for å sikre bedre fremdrift med arbeidet inn i neste rapporteringsperiode. Temaet var oppe i

møte med relevante ledere i Alti Forvaltning mai 2024. I tillegg vil det spesielt med hensyn til effektivitet og presisjon blir vurdert og overføre arbeidet til et tilrettelagt datasystem for leverandør oppfølging. Denne prosessen er håndtert av Alti Forvaltning, som har innhentet tilbud fra fire aktører. Prosessen forventes å bli konkludert i løpet av høsten 2024.

Opplysningsarbeidet internt blant de ansatte i Alti Forvaltning har blitt opprettholdt ved å gjøre bærekraft og åpenhetsloven til fast punkt på agendaen ved alle nyansattesamlinger, som avholdes 2-3 ganger i året. Slik sikres det at alle nyansatte blir opplyst om Alti Forvaltning sitt forhold til åpenhetsloven, arbeidet med aktsomhetsvurderinger og nødvendige hensyn ved leverandørvalg.

Som følge av screening av leverandører innen renhold og bygg og anlegg ble det identifisert at 8 av 25 leverandører ikke var omfattet av åpenhetsloven, og dermed ikke publiserte redegjørelser for aktsomhetsvurderinger, og samtidig ikke innehadde relevante sertifiseringer som bygger oppunder rutiner for håndtering av relevant risiko. Disse 8 leverandørene vil derfor bli prioritert i det videre arbeidet med LL Holding AS sine aktsomhetsvurderinger, da de tilhører bransjer med relativt høy risiko, uten at det finnes tilstrekkelig offentlig tilgjengelig informasjon om relevante temaer. Oppfølgingen vil bestå av direkte henvendelser til selskapene, med forespørsel om relevant informasjon for å danne et overordnet risikobilde, før det blir vurdert hvor det er aktuelt med ytterligere oppfølging for å kartlegge forhold internt hos leverandørene, og deres underleverandører.

KONKLUSJON

Oppsummering

LLH 1 AS arbeider gjennom datterselskapet LL Holding AS og arbeidsgruppen i Alti Forvaltning AS kontinuerlig med kravene i åpenhetsloven. Det har blitt utarbeidet en fullstendig leverandøroversikt og påbegynt en overordnet risikovurdering av et avgrenset utvalg leverandører. To risikobransjer har blitt prioritert for en mer inngående screening, og 8 leverandører er følgelig blitt valgt for prioritert oppfølging inn i neste rapporteringsperiode. I tillegg er det gjort en vurdering av egen virksomhet og overordnede risikofaktorer basert på hvordan selskapet opererer, og planlagt tiltak for å redusere disse.

I tiden fremover vil vurderingen av leverandørene fortsette ved å vurdere den enkeltes redegjørelse for sine egne aktsomhetsvurderinger, og ved å sende ut spørreskjema for innsamling av relevant informasjon. Når slik informasjon foreligger vil risikobildet oppdateres i henhold til informasjonen som er mottatt, og videre tiltak vil gjennomføres basert på det nye risikobildet. For å effektivisere prosessen vurderes det å omstrukturere ansvarsfordelingen internt, og anskaffe datasystemer for leverandør oppfølging.

Skulle det i løpet av det overnevnte arbeidet identifiseres at LLH 1 AS har hatt faktisk negativ påvirkning, direkte eller indirekte, på menneskerettigheter og anstendige arbeidsforhold, vil selskapet iverksette egnede tiltak for å stanse, forebygge eller begrense de negative konsekvensene.

Videre informasjon

Denne redegjørelsen vil bli oppdatert årlig, eller ved vesentlig endring i LLH 1 AS sin risikovurdering. Neste oppdatering vil bli publisert på LL Holding AS sine nettsider senest 30. juni 2025.

Spørsmål vedrørende denne redegjørelsen, eller hvordan LLH 1 AS håndterer faktiske og potensielle negative konsekvenser etter § 4 i åpenhetsloven rettes via e-post til aapenhetsloven@alti.no.

Dette dokumentet har blitt signert digitalt av styret og daglig leder i LL Holding AS

30.06.2024

Lars Løseth
Styrets leder

Finn Haugan
Nestleder

Lodve Solholm
Styremedlem

Ole-Christian Hallerud
Styremedlem

Lars Ove Løseth
Styremedlem / Daglig leder



KONTAKTINFORMASJON



LL Holding AS | aapenhetsloven@alti.no | alti.no/ll-holding-as

Alti Forvaltning AS | post@alti.no | Øravegen 4, 6650 Surnadal, Norge | alti.no